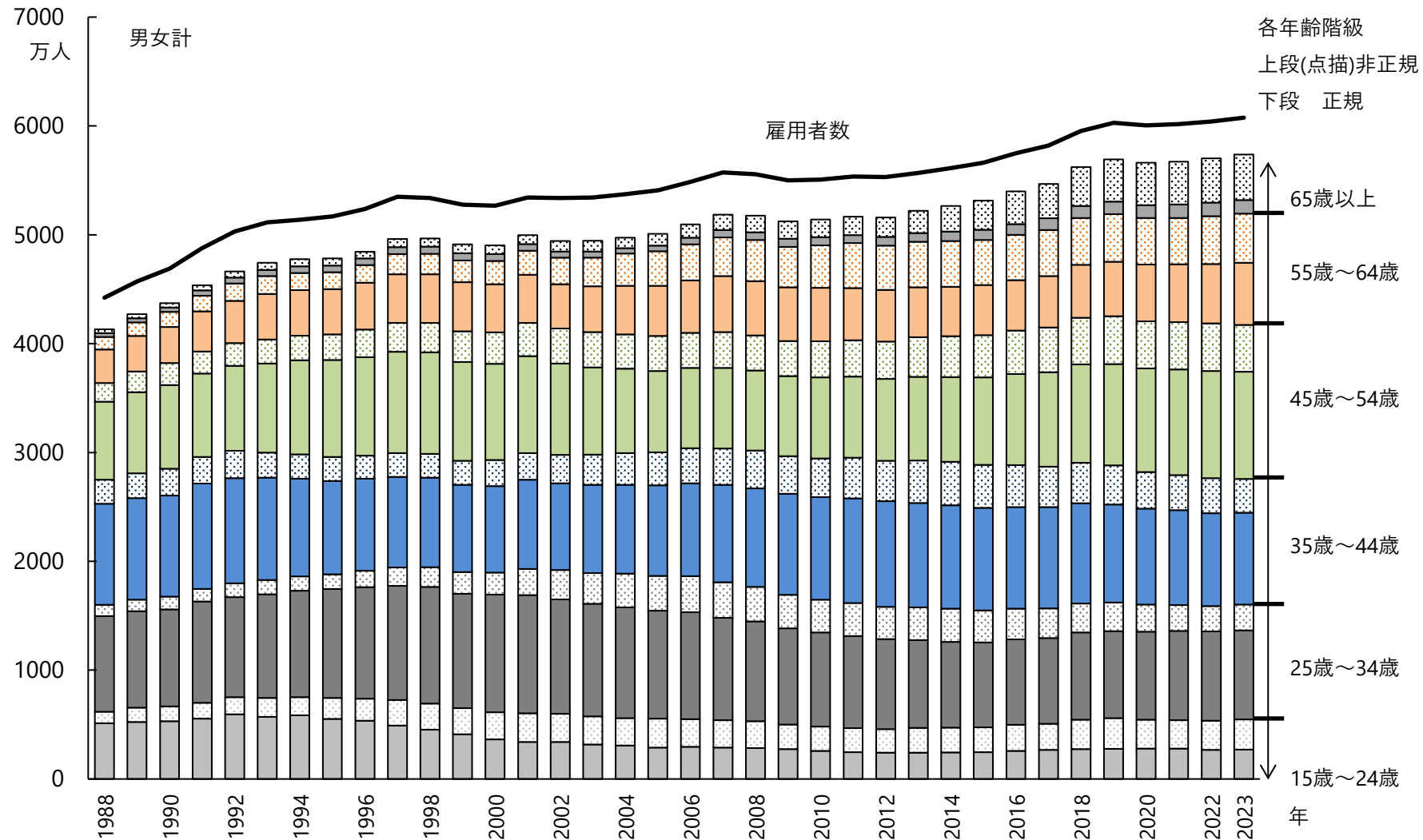


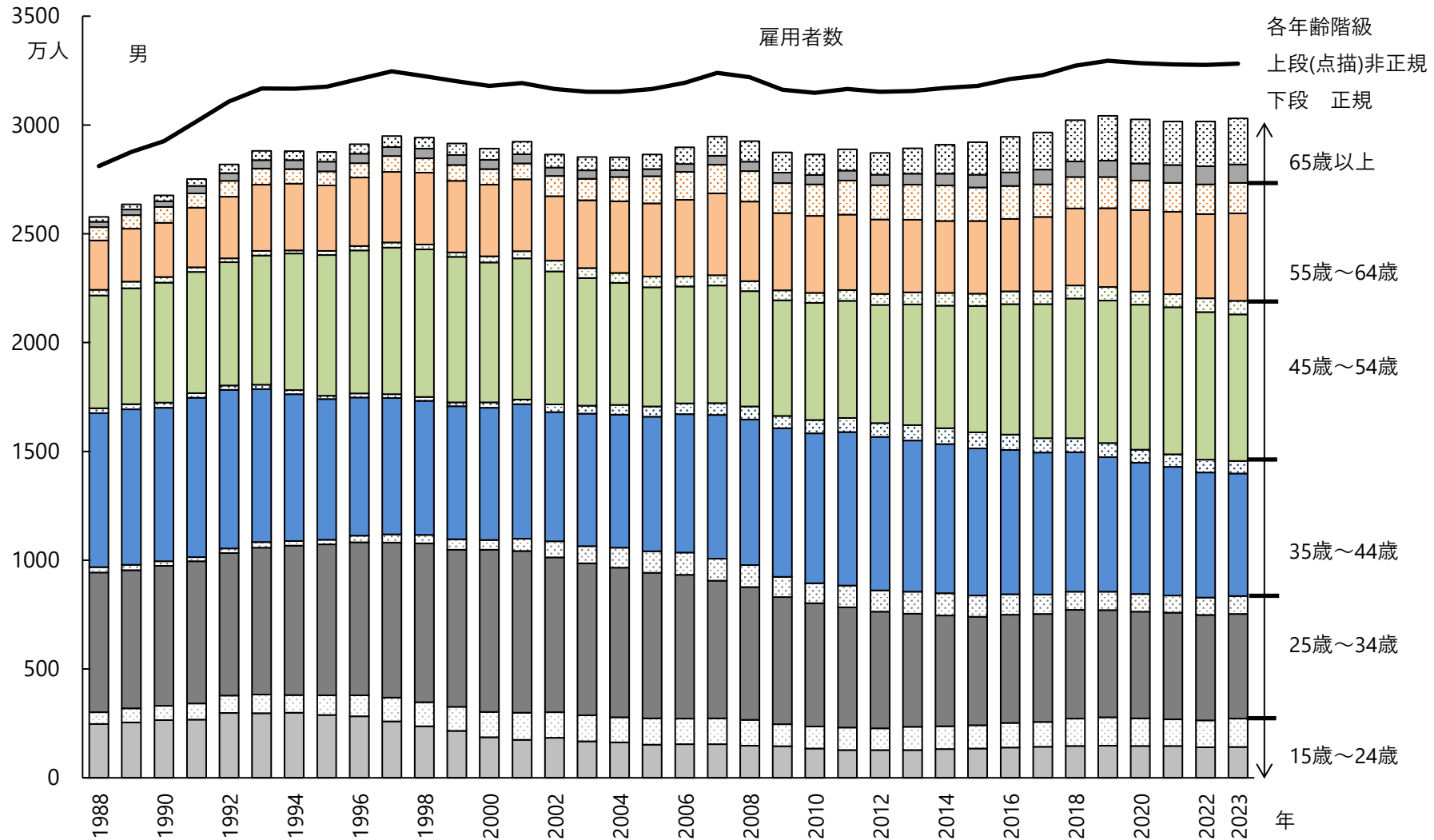
図9-1 各年齢階級における正規、非正規の内訳 男女計 1988年～2023年 2001年までは2月、2002年以降年平均



資料出所 2013年以降は総務省統計局「労働力調査（基本集計）」（年平均）、2002年～2012年は同「労働力調査（詳細集計）」（年平均）、2001年以前は同「労働力調査特別調査」（2月）

注 雇用者数と、棒グラフの高さ（正規の職員・従業員数と非正規の職員・従業員数の計）の差は、役員の数に相当する。

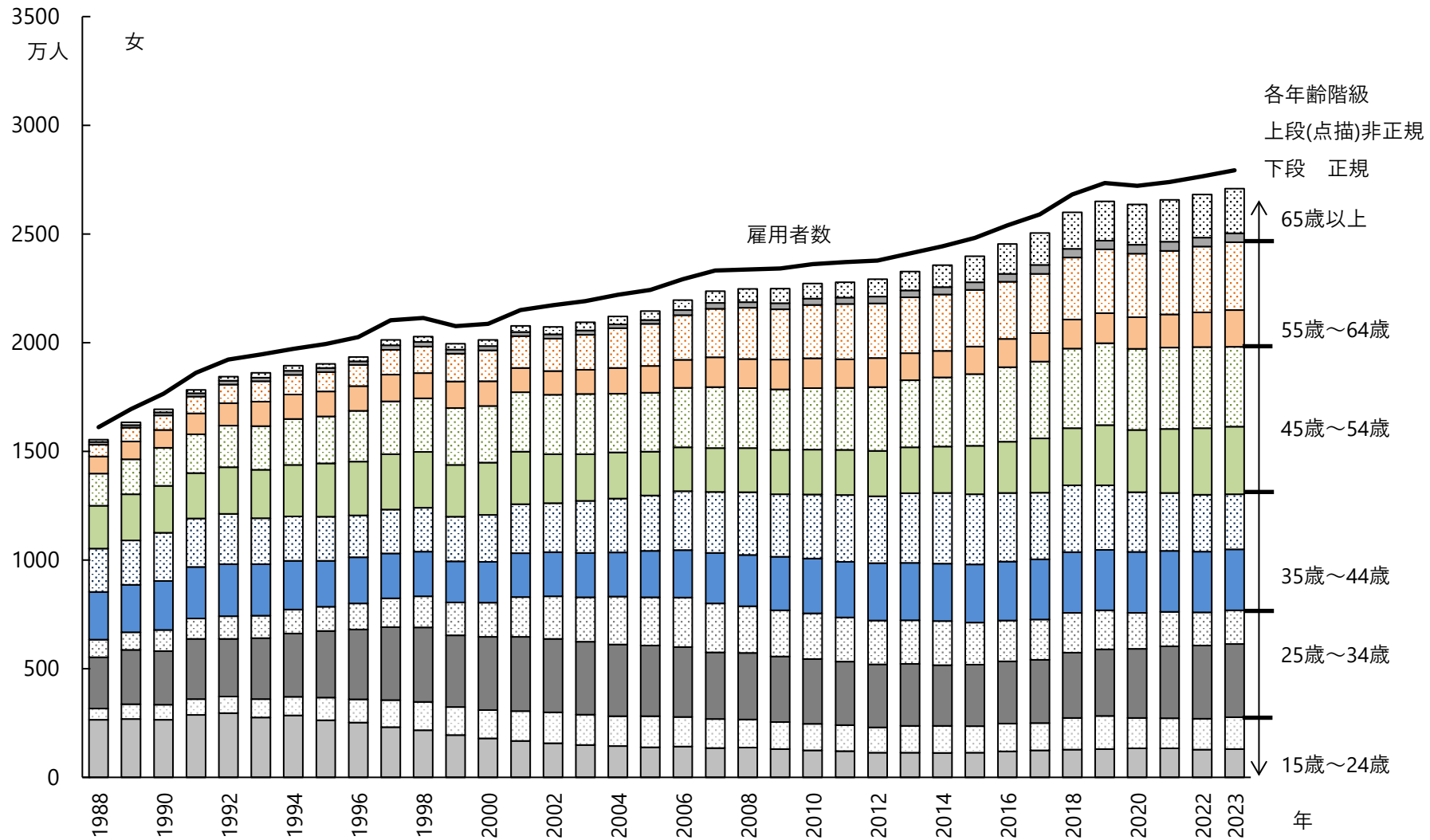
図9-2 各年齢階級における正規、非正規の内訳 男性 1988年～2023年 2001年までは2月、2002年以降年平均



資料出所 2013年以降は総務省統計局「労働力調査（基本集計）」（年平均）、2002年～2012年は同「労働力調査（詳細集計）」（年平均）、2001年以前は同「労働力調査特別調査」（2月）

注 雇用者数と、棒グラフの高さ（正規の職員・従業員数と非正規の職員・従業員数の計）の差は、役員の数に相当する。

図9-3 各年齢階級における正規、非正規の内訳 女性 1988年～2023年 201年までは2月、2002年以降年平均



資料出所 2013年以降は総務省統計局「労働力調査（基本集計）」（年平均）、2002年～2012年は同「労働力調査（詳細集計）」（年平均）、2001年以前は同「労働力調査特別調査」（2月）

注 雇用者数と、棒グラフの高さ（正規の職員・従業員数と非正規の職員・従業員数の計）の差は、役員の数に相当する。